



MINICAM24

РУКОВОДСТВО ПОЛЬЗОВАТЕЛЯ

**Фотоловушка Филин 120 MMS 3G
EXPERT (HC-550G)**



СОДЕРЖАНИЕ

Введение	3
Применение	3
Питание	3
Предостережение.....	3
Основные характеристики	4
Знакомство с устройством	5
Быстрый старт	6
Включение	7
Тест	8
ON	8
Дисплей.....	8
Меню настроек	9
Меню настроек видео	10
Меню таймлапса.....	11
Системное меню	12
Меню MMS.....	14
SMTP меню.....	14
MMSCONFIG	14
СМС-команды	20
Обновление прошивки.....	20
Характеристики.....	21
Комплектация	22
Гарантийное обслуживание неисправного товара	22
Товар надлежащего качества.....	25
Товар ненадлежащего качества.....	25

Введение

Благодарим вас за выбор нашей высококачественной фотоловушки с управлением по 3G SMS. Эта 16-мегапиксельная цифровая фотоловушка была полностью разработана исключительно нашими инженерами на основе отзывов и требований клиентов со всего мира. Пожалуйста, внимательно прочтите это руководство перед использованием камеры.

Применение

- a. Камера для дома, офиса, стройплощадки и склада, и т. д.
- b. Инфракрасное ночное видеонаблюдение, срабатывающее по движению;
- c. Наблюдение за поведением животных и охота;
- d. Наблюдение за ростом растений.

Питание

- a. Щелочные батареи AA

Эта камера может работать как с 8-ю щелочными батареями AA, так и от источника питания 9 В постоянного тока.

Обратите внимание, что напряжение перезаряжаемых батарей AA (1,2 В) недостаточно для питания этого устройства.

- b. Солнечная панель

Для улучшения опыта использования мы разработали фотоловушку с возможностью работы с большинством стандартных 6-вольтовых солнечных панелей с встроенным литиевым аккумулятором.

- c. Блок питания

Фотоловушку также можно питать от внешнего адаптера постоянного тока 9 В. Рекомендуется извлечь щелочные батареи при использовании адаптера во избежании перезаряда.

Предостережение

- a. Пожалуйста, вставьте TF-карту, SIM-карту, когда выключатель питания находится в положении OFF.
- b. Не вставляйте и не извлекайте TF-карту, когда выключатель питания находится в положении ON.
- c. Рекомендуется форматировать TF-карту с помощью камеры перед первым использованием.
- d. Когда камера подключена к USB-порту компьютера, она находится в режиме USB. В этом случае TF-карта работает как съемный диск.

е. Пожалуйста, удостоверьтесь в наличии достаточной мощности при обновлении прошивки, иначе процесс обновления может быть неправильно прерван. Если после неправильного обновления возникнет сбой, камера может перестать функционировать правильно и ей может потребоваться ремонт.

Основные характеристики

1. Встроенный цветной экран TFT 2.0" для просмотра фотографий и видео на фотоловушке
2. 24 ИК-светодиода для дальности освещения до 20 метров
3. Программируемое разрешение высокого качества 8/12/16 мегапикселей
4. Цветные изображения в дневное время; черно-белые ночью
5. Регулируемая чувствительность PIR: ВЫСОКАЯ, СРЕДНЯЯ, НИЗКАЯ
6. Впечатляющее время срабатывания: 0.5 сек
7. Многократные снимки; 1,3,6,9
8. Регулируемая задержка между срабатываниями; 1/5/10/30 секунд/минут
9. Регулируемая длительность видео: 10/30/60/90 секунд
10. С питанием от восьми щелочных батарей типа АА, самое долгое время ожидания составляет до 6 месяцев
11. Рабочая температура: -20°C до 60°C
12. С указанным таймером камеру можно настроить на работу только в пределах заранее выбранного времени каждый день
13. Штамп с датой, временем, температурой, а также долготой и широтой на каждом снимке
14. Запись звука
15. Поддерживает SIM-карту 3G/2G для получения фотографий в реальном времени; IMEI доступен.
16. С функцией MMS/SMTP камера может передавать фотографии на 1-3 заранее установленных мобильных телефона или 1-3 электронные почты при каждом срабатывании
17. Отправка SMS для активации камеры и мгновенной отправки фотографии, запроса на работу фотоловушки, получения информации о количестве сделанных снимков и состоянии батареи.

Знакомство с устройством



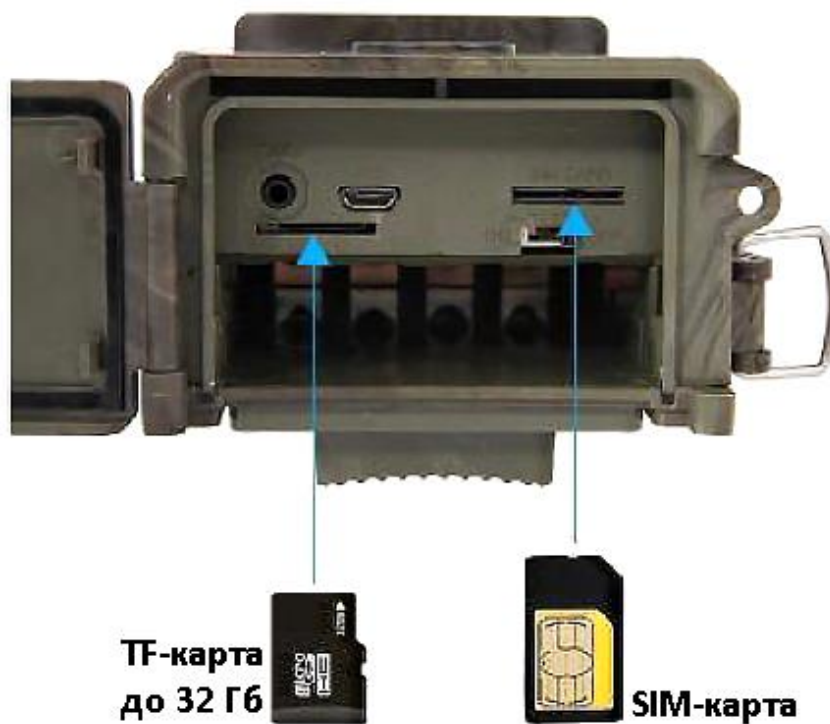


Быстрый старт

1. Загрузите 8 батарей типа AA.



2. Установите SIM и TF карты.



Примечание: Чтобы активировать функцию MMS или SMTP, сохраните файл настроек MMSCONFIG с названием «Parameter.dat» на TF-карту.

3. Пульт дистанционного управления

Инфракрасный пульт - это устройство ввода для камеры, в первую очередь используемое для настроек пользователем. Максимальное расстояние для удаленного управления составляет 9 метров в идеальных условиях.



Примечание: Нажмите на кнопку "💡" для включения света.

Примечание (в режиме ТЕСТ):

1. Прямое нажатие "Съемка", и камера сделает снимок или начнет запись видео.
2. Прямое нажатие "OK", чтобы просмотреть сделанный снимок или видео.
3. Просмотр изображения: нажмите "Вверх" или "Вниз".
4. Просмотр видео: нажмите "Влево", чтобы начать воспроизведение, повторно нажмите для остановки, нажмите "OK" для возврата.
5. Прямое нажатие "Влево" для получения IMEI (в режиме ТЕСТ).



Включение



Переместите выключатель питания с положения OFF на положение Test (для настроек), а затем на положение ON - камера включится.

(Пожалуйста, не перемещайте выключатель питания непосредственно с положения OFF на ON).

Тест

Первый способ настройки меню

В режиме ТЕСТ экран горит. Пользователь может выполнить следующие действия с помощью пульта:

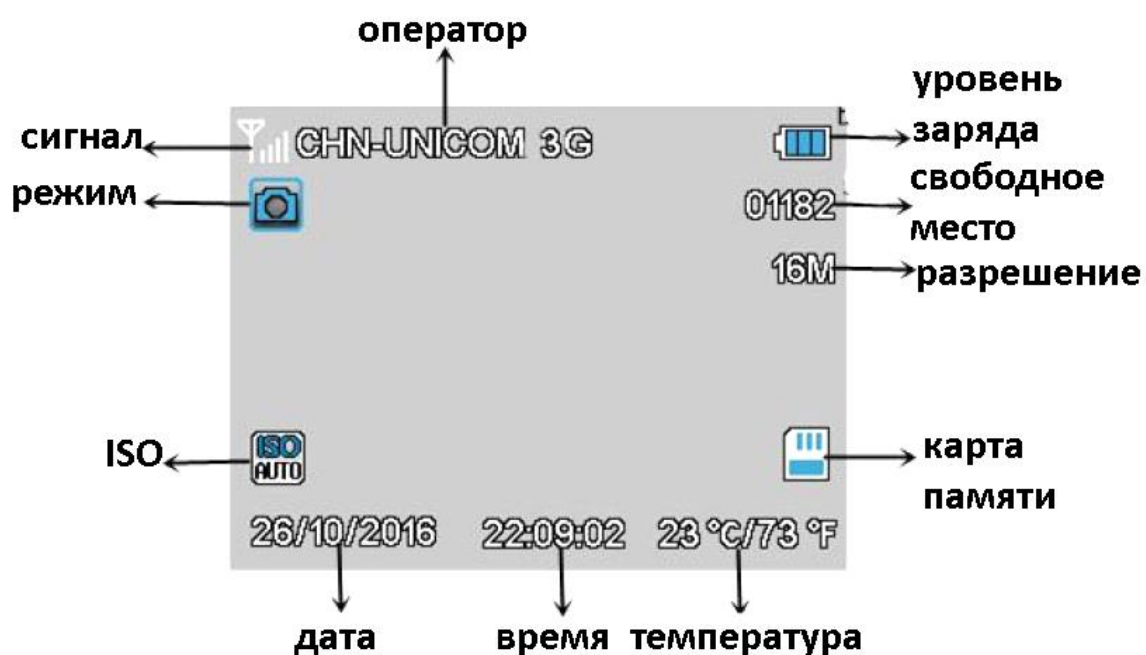
- a. Меню настроек фотоловушки, включают рабочие режимы фотоловушки, видео и системные настройки
- b. Сделать фотографию или видео (нажмите Shot)
- c. Просмотр фотографии или видео (нажмите ОК)
- d. Проверка, включен или выключен режим MMS/SMTP

ON

В этом режиме экран выключен, и пульт не используется.

Фотоловушка работает автоматически. Она сделает снимок и отправит его, если обнаружит движение по PIR-датчику.

Дисплей



Примечание: Для активации функций MMS или SMTP фотоловушка должна сначала найти сигнал и SIM-карту.

Меню настроек

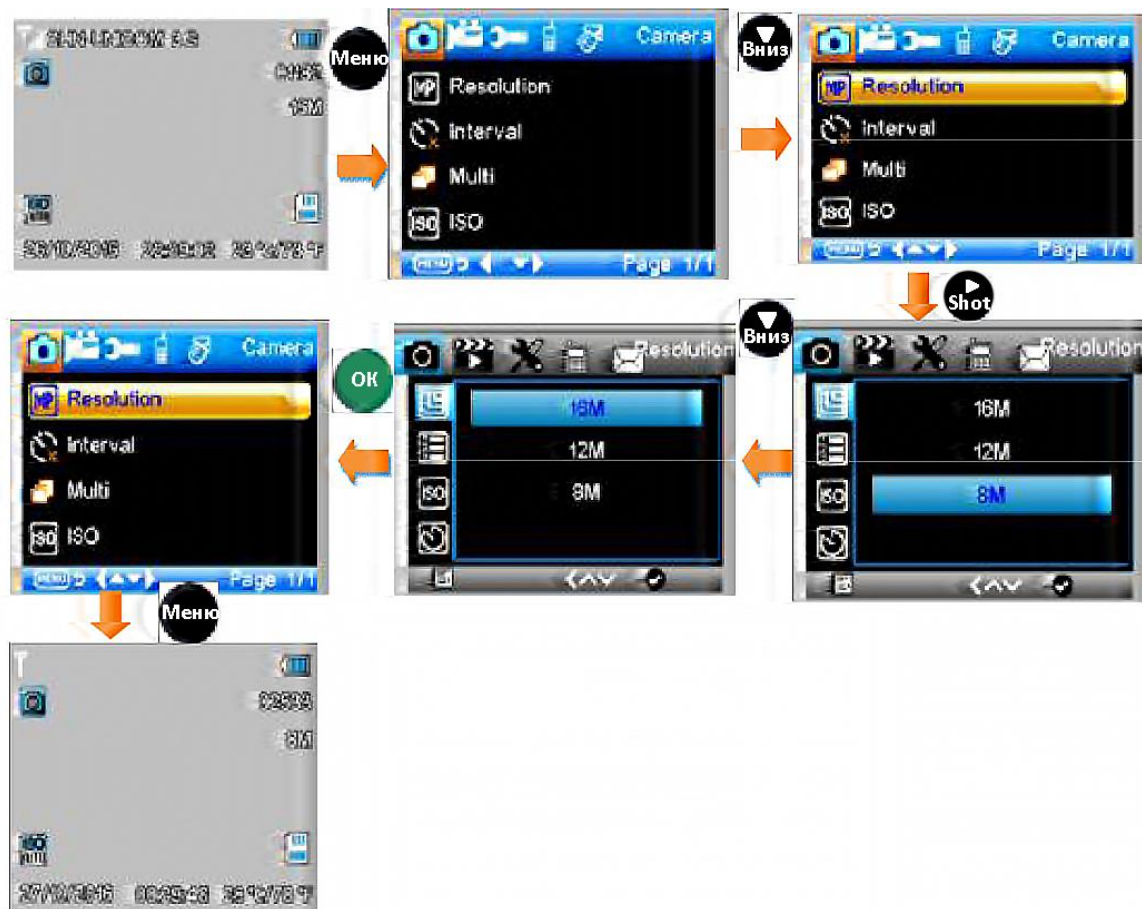
Есть пять разделов настроек фотоловушки, пользователь может устанавливать параметры меню Фото, Видео и Системные настройки с помощью пульта. А настройки меню MMS и SMTP можно установить или изменить с помощью программы "MMSCONFIG" с компакт-диска.



Меню	Содержание	Описание
Разрешение	16 / 12 / 8 Мп	Размер фото
Задержка	1 / 5 / 10 / 30 секунд 1 / 5 / 10 / 30 минут	Время ожидания между срабатываниями
Серийная съемка	1 / 3 / 6 / 9	Количество фото за одно срабатывание
ISO	Авто / 100 / 200 / 400	Экспозиция

Адрес	26 букв и цифры	Название фотоловушки
-------	-----------------	----------------------

Процесс смены разрешения фото с 16 до 8 мегапикселей



Примечание:

1. Режим может быть Камера, Камера и Видео или Таймлапс.
2. Операции настройки Задержки, серийной съемки и ISO идентичны.

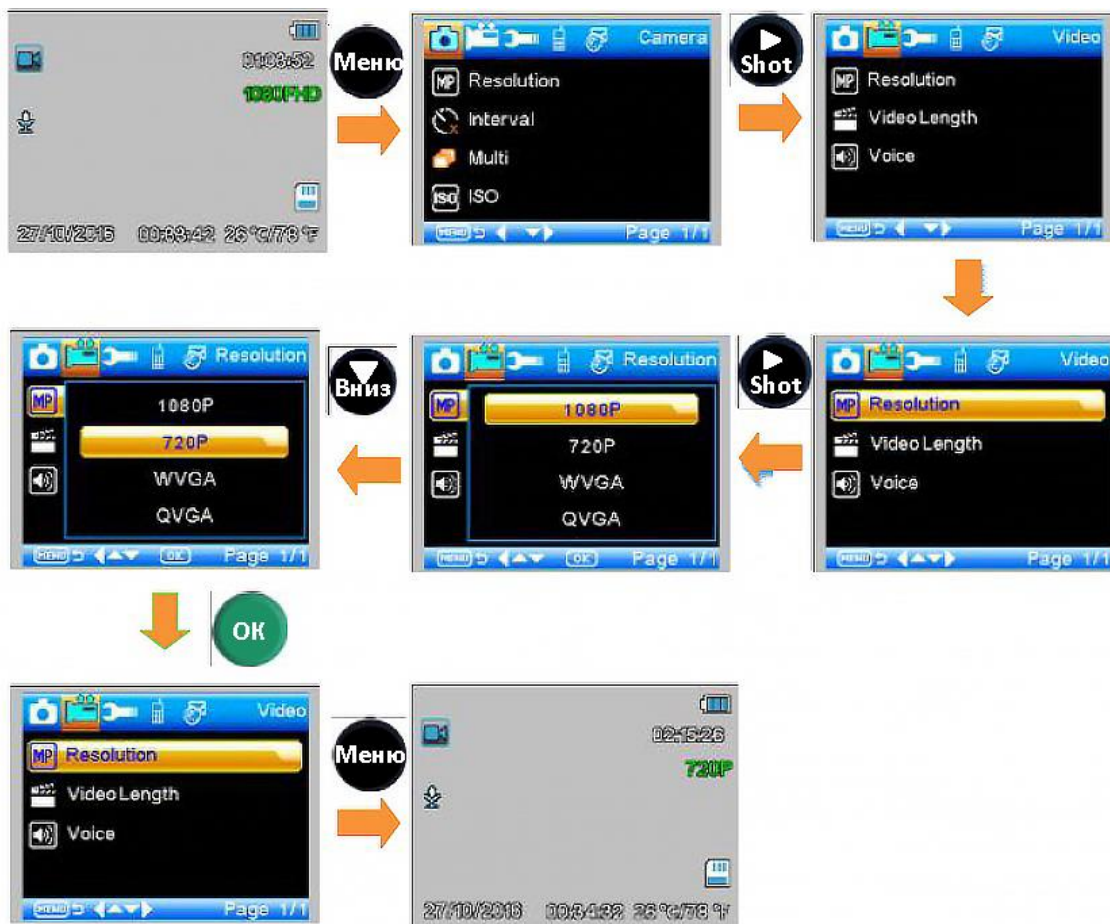
Меню настроек видео



Меню	Содержание	Описание
Разрешение	1080 / 720 / WVGA / VGA	Размер видео
Длина видео	10 / 30 / 60 / 90 с	Длина видео

Запись аудио	Вкл / Выкл	Если выбран вариант Вкл, звук в видео будет записываться
--------------	------------	--

Для смены разрешения с 1080 пикселей на 720 проделайте следующее:



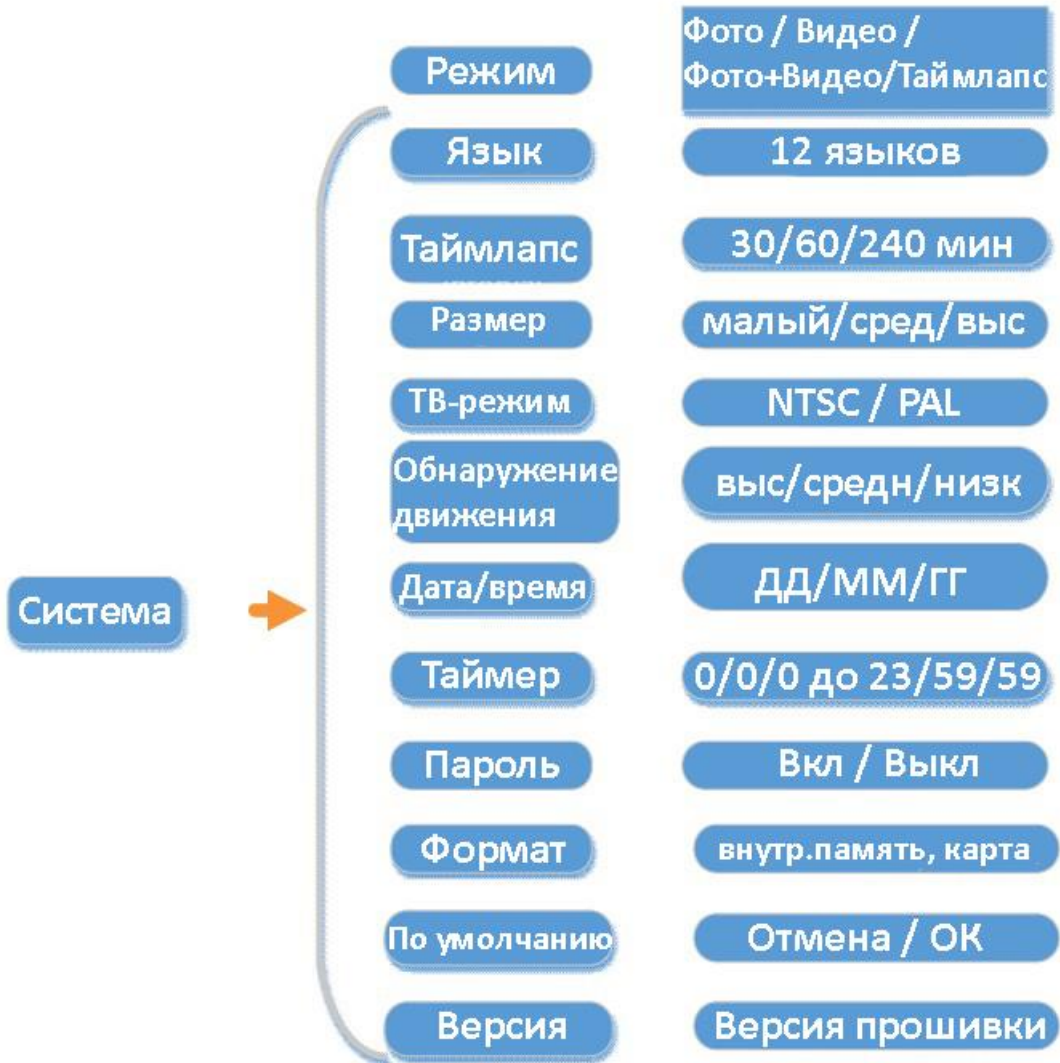
Меню таймлапса

Настройка интервальной съемки

Интервальная съемка (таймлапс) означает, что фотоловушка регулярно делает снимки, независимо от того, есть ли движение или нет.

Рабочий режим - TIMELAPSE, выберите - TIMELAPSE INTERVAL - установите время срабатывания (спустя 30/60/240 минут после последнего снимка).

Системное меню



Меню	Содержание	Описание
Режим	Фото, Видео, Фото+Видео, Таймлапс	Только фото, только видео, видео и фото, таймлапс
Язык	Английский, французский, немецкий и другие	Язык меню
ТВ-режим	NTSC PAL	Формат тв
Дата / Время	31-07-2014 15:49:40	День, месяц, год Час, минута, секунда
Пароль Вкл/Выкл	Вкл / Выкл	Защита паролем
Пароль	****	4-цифровой пароль (1314 – универсальный пароль)
Таймер	Вкл/Выкл	Если Вкл, камера снимает только в установленный период

Чтобы перевести фотокамеру из режима фото, в режим видео, сделайте следующее



Настройки языка, расстояния, ТВ-формата, форматирования и настроек по умолчанию производятся аналогично.

Настройка	По умолчанию	Пункты
Режим	Фото	Фото, Видео, Фото+Видео, Таймлапс
Разрешение (фото)	16 Мп	16, 12, 8 Мп
Задержка	1 с	1-30 с, 1-30 минут
Серийная съемка	Одно фото	1, 3, 6, 9 фото
ISO	Авто	Авто, 100, 200, 400
Разрешение (видео)	1080 P	1080, 720, WVGA, QVGA
Длина видео	10 с	10, 30, 60, 90 с
Дата / Время	Такая же что и раньше	ГГ/ММ/ДД ММ/ДД/ГГ ДД/ММ/ГГ регулируется
Дальность PIR	Высокая	Высокая, нормальная, низкая
Язык	Английский	12 языков

Таймер	0 0 0 до 23:59:59	Регулируется
Форматирование	Внутренняя память	Внутренняя память, карта памяти
ТВ-формат	NTSC	NTSC PAL
Пароль	Выкл	Выкл, Вкл

В настройках Дата/Время, Таймера и Пароля:

- а. Нажмите "Вверх" или "Вниз", чтобы выбрать число
- б. Нажмите "Влево", чтобы войти в следующее меню

Меню MMS

MMS	Вкл / Выкл
Страна	Настройки в MMSCONFIG
Телефон MMS	Настройки в MMSCONFIG
Почта MMS	Настройки в MMSCONFIG

SMTP меню

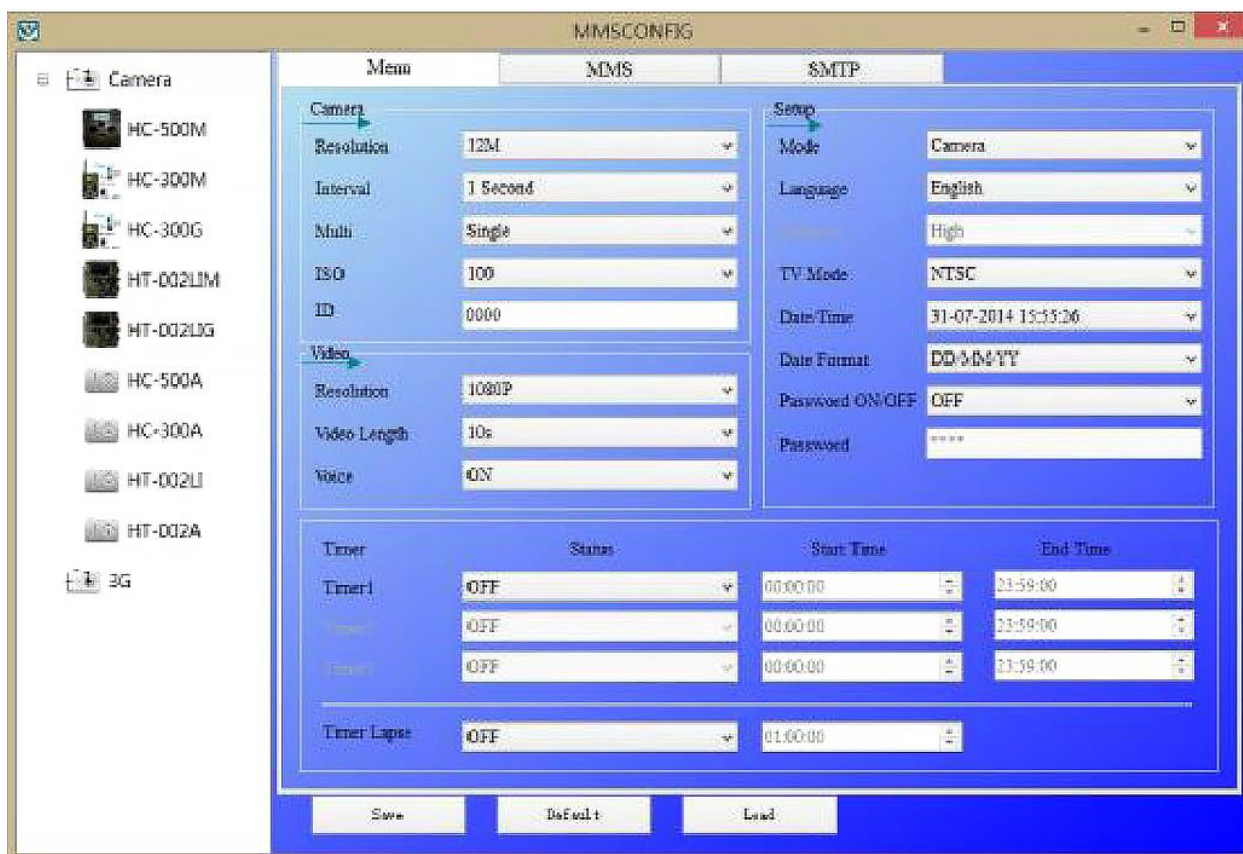
SMTP	Вкл/Выкл
Страна	Настройки в MMSCONFIG
Почта SMTP	Настройки в MMSCONFIG

MMSCONFIG

1. Вставьте CD в компьютер.
2. Запустите файл MMSCONFIG.exe из папки MMSCONFIG.



3. Настройте параметры камеры, видео и системы (второй способ настройки меню).



Примечание: Если вы уже настроили меню с помощью пульта в тестовом режиме, вы можете пропустить пункт 3.

4. Настройка MMS

Автоматический режим настройки MMS:

В автоматическом режиме MMS предусмотрены варианты для выбора:

- a. Выберите страну.
- b. Выберите оператора.
- c. Укажите номер телефона в правой колонке для получения сообщений.
- d. Укажите адрес электронной почты для получения фотографий.

The screenshot shows the MMSCONFIG application window with the following settings:

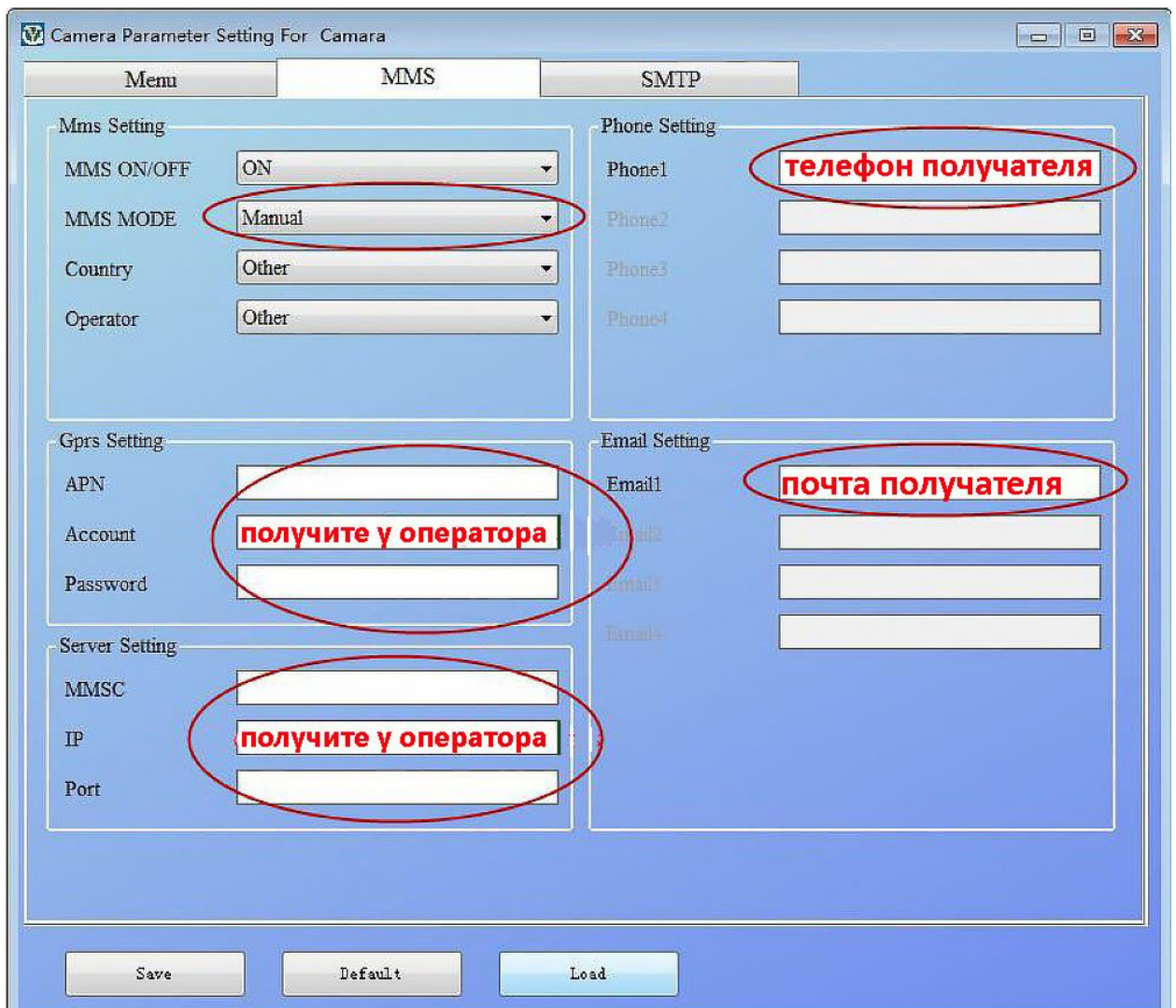
Section	Field	Value
Mms Setting	MMS ON/OFF	ON
	MMS MODE	Auto
	Country	Germany
	Operator	T-Mobile
	Picture No./day	99
Gprs Setting	APN	internet.t-mobile
	Account	t-mobile
	Password	tm
Server Setting	MMSC	http://mms.t-mobile.de/servlets/mms
	IP	172.028.023.131
	Port	8008
Phone Setting	Phone1	телефон получателя
	Phone2	
	Phone3	
	Phone4	
Email Setting	Email1	почта получателя
	Email2	
	Email3	
	Email4	

Buttons at the bottom: Save, Default, Load.

Ручной режим настройки MMS:

Если нет нужного варианта для выбора, выберите ручной режим MMS.

Сначала пользователь должен выбрать ручной режим и связаться с мобильным оператором SIM-карты, чтобы получить и заполнить информацию о APN, аккаунте, пароле, MMSC, IP и порту. Во-вторых, укажите номер телефона или адрес электронной почты получателя.



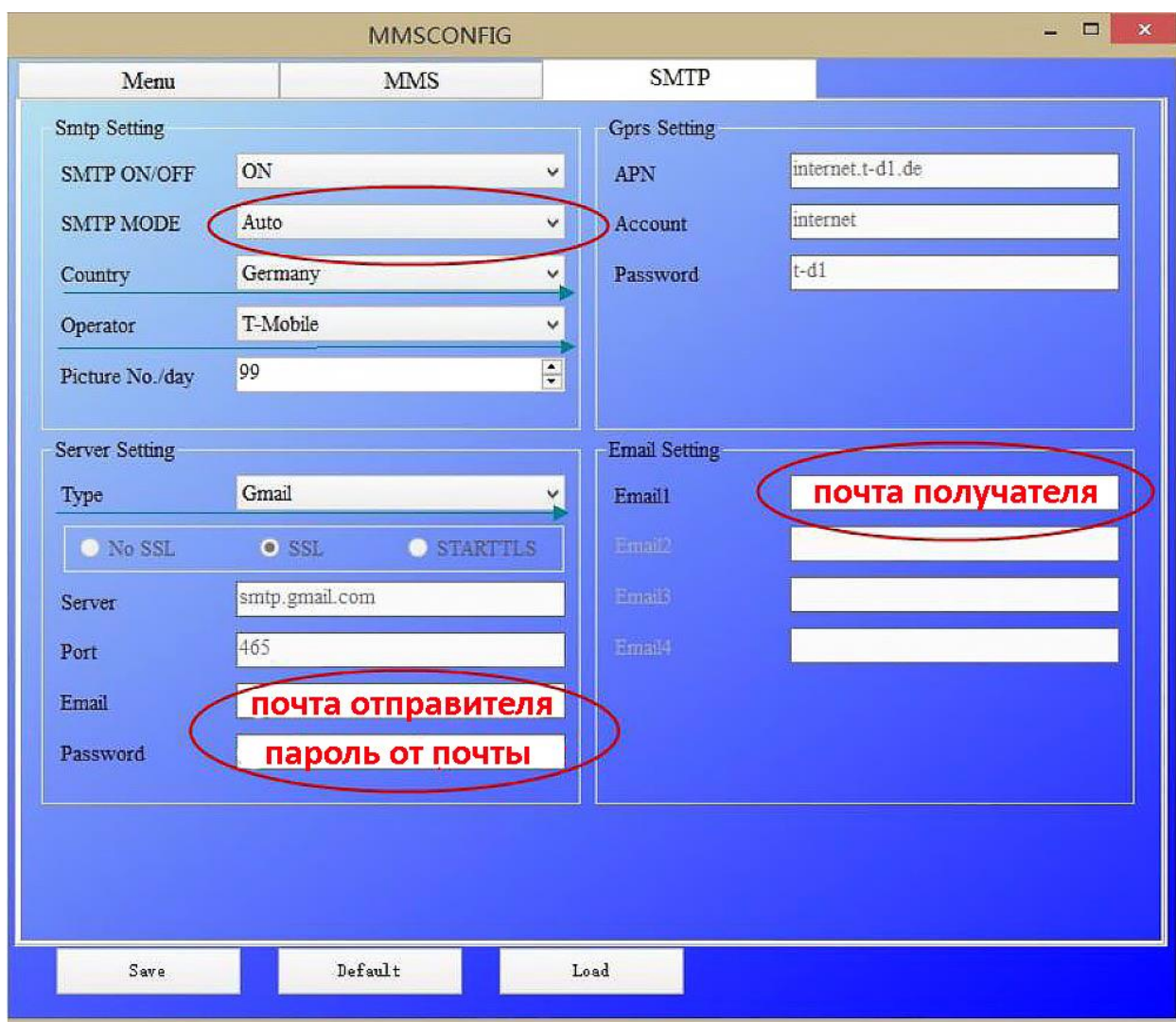
Настройка SMTP

Этот способ отправки изображений также называется передачей данных GPRS пользователями. Способ очень популярен, поскольку изображение отправляется из электронной почты на электронную почту, при этом взимается только плата за трафик.

Автоматический режим SMTP:

В автоматическом режиме SMTP предусмотрена конфигурация для выбора:

- a. Выберите страну.
- b. Выберите оператора.
- c. Выберите тип электронной почты.
- d. Добавьте адрес отправителя.
- e. Добавьте пароль от адреса отправителя.
- f. Добавьте адрес получателя справа.



Ручной режим SMTP:

Если нет необходимого варианта для выбора, выберите ручной режим SMTP.

Сначала пользователь должен связаться с оператором SIM-карты, чтобы получить информацию о APN, аккаунте, пароле, и заполнить их; связаться с оператором электронной почты для получения информации о сервере и порту.

- a. Добавьте адрес отправителя слева.
- b. Добавьте пароль от адреса отправителя слева.
- c. Добавьте адрес получателя справа.

MMSCONFIG

Menu MMS SMTP

SmtP Setting

SMTP ON/OFF ON

SMTP MODE Manual

Country Other

Operator Other

Picture No./day 99

Gprs Setting

APN internet.t-d1.de

Account internet **надо заполнить**

Password t-d1

Server Setting

Type Gmail

No SSL SSL STARTTLS

Server smtp.gmail.com

Port 465 **надо заполнить**

Email

Password

Email Setting

Email1 **почта получателя**

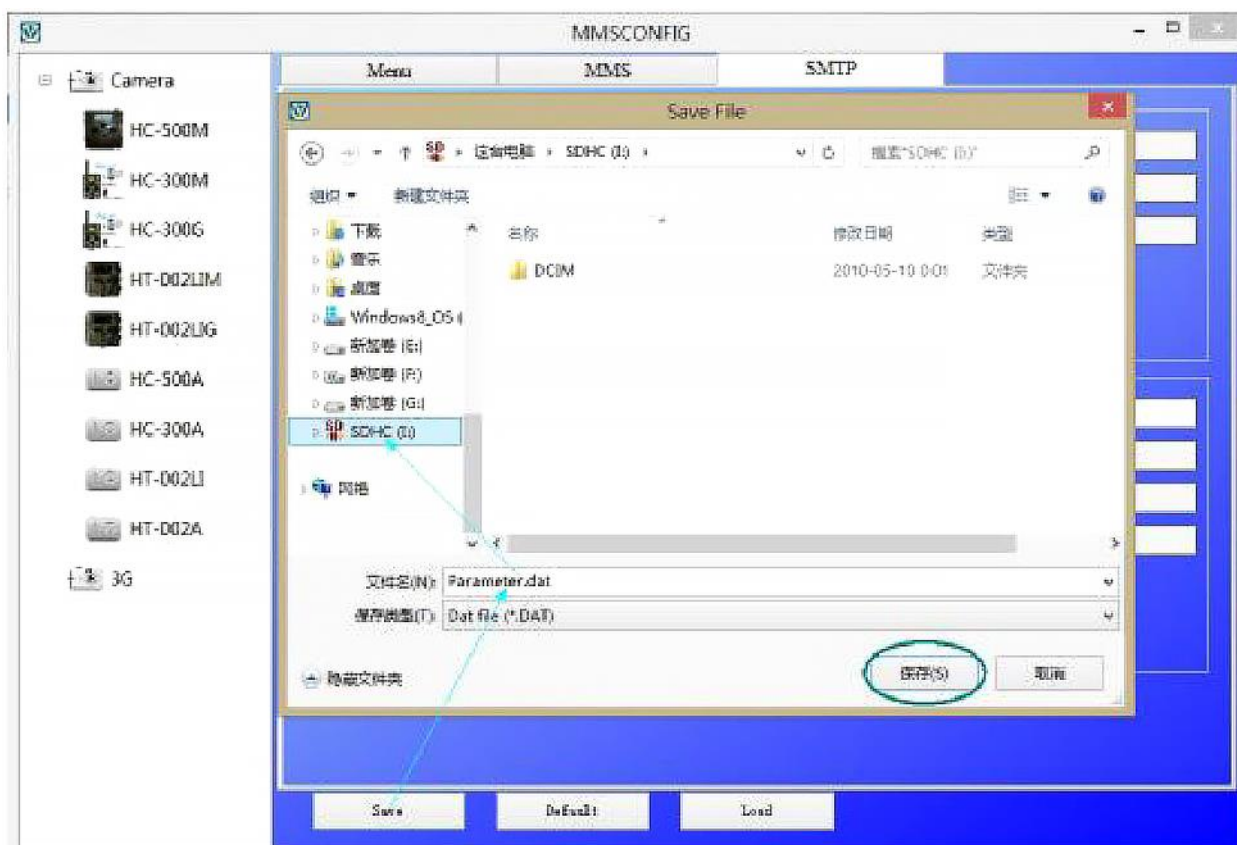
Email2

Email3

Email4

Save Default Load

Сохраните файл Parameter.dat на карте памяти



СМС-команды

Есть два способа использования:

1. Отправить СМС-код напрямую.
2. Установить приложение на смартфон и выбрать команду.

Код	Функция	Значение
530	Включение камеры	Начало работы
531	Остановка работы	Остановка работы
500	Снимок	Фотоловушка сделает снимок и отправит его на номер или почту
505	Снимок и отправка фото	Фотоловушка сделает снимок и отправит его на номер
520	Получить информацию по фото	Фотоловушка отправит сообщение о кол-ве фото, объеме SD-карты, уровне заряда батареи

Обновление прошивки

Эта фотоловушка оборудована функцией автоматического обновления для вашего удобства. Обновление требуется только в случае наличия улучшенной прошивки. Произведите следующие действия:

1. Разархивируйте файл обновления.
2. Скопируйте файл XXX.bin на карту TF.
3. Вставьте карту TF в фотоловушку.
4. Включите фотоловушку (режим тестирования).
5. Фотоловушка автоматически считывает обновление и обновит себя сама. Во время обновления экран фотоловушки будет черным, и индикаторный свет будет мигать приблизительно 10 секунд.
6. После успешного обновления появится меню.
7. Удалите прошивку с карты TF (если вы этого не сделаете, фотоловушка будет обновляться каждый раз при включении).
8. Вставьте карту TF в фотоловушку для ее работы.

Характеристики

Датчик изображения	Цветной CMOS 5 Мп
Память	TF-карта до 32 Гб
Объектив	Фокусное расстояние: 3,1 Угол обзора: 120 °
Размер	145x80x55 мм
TFT дисплей	2 дюйма
LED	940 мм
Расстояние PIR	Высокое / нормальное / низкое
Угол обзора PIR-датчика	120 °
Кол-во ИК-светодиодов	24 шт
Макс. расстояние ночного видения	20 м / 65 футов
Скорость срабатывания	0,5 с
Интервал срабатывания	1 / 5 / 10 / 30 с / мин (по умолчанию 1 с)
Разрешение фото	16 Мп / 12 Мп / 8 Мп
Серийная съемка	1 / 3 / 6 / 9
Разрешение видео	1080 / 720 / VGA
Формат файлов	JPEG / AVI
Штамп с датой	Да
Таймлапс	Да
GPS-позиция	Отметка с широтой и долготой
Защита паролем	4-цифровой код
Диапазоны частот	GSM 850/900/1800/1900 МГц UMTS/HSPA 850/900/1900/2100
Удаленное управления	SMS

GPRS передача	Передача данных по почте
MMS на телефон	1-3 номера
MMS на почту	1-3 адреса
Потребление в режиме ожидания	0,2 мА
Работа в режиме ожидания	6 месяцев
Питание	Батарея AA 8 шт
Защиты от воды и пыли	IP 56
Аутентификация безопасности	FCC,CE,RoHS

Комплектация

Комплектация товара может меняться от поставки к поставке. Уточняйте текущую комплектацию у вашего менеджера перед оформлением заказа.



Гарантийное обслуживание неисправного товара

Если в купленном Вами товаре в течение установленного гарантийного срока обнаружены недостатки, Вы по своему выбору вправе:

- потребовать замены на товар этой же марки (этой же модели и (или) артикула)

- потребовать замены на такой же товар другой марки (модели, артикула) с соответствующим перерасчетом покупной цены;
- потребовать соразмерного уменьшения покупной цены;
- потребовать незамедлительного безвозмездного устранения недостатков товара или возмещения расходов на их исправление потребителем или третьим лицом;
- отказаться от исполнения договора купли-продажи и потребовать возврата уплаченной за товар суммы. В этом случае Вы обязаны вернуть товар с недостатками продавцу за его счет.

В отношении **технически сложного товара** Вы в случае обнаружения в нем недостатков по своему выбору вправе:

- отказаться от исполнения договора купли-продажи и потребовать возврата уплаченной за такой товар суммы;
- предъявить требование о его замене на товар этой же марки (модели, артикула) или на такой же товар другой марки (модели, артикула) с соответствующим перерасчетом покупной цены.

Срок предъявления вышеназванных требований составляет 15 дней со дня передачи Вам такого товара.

По истечении указанного 15-дневного срока данные требования подлежат удовлетворению в одном из следующих случаев:

- обнаружение существенного недостатка товара (существенный недостаток товара: неустранимый недостаток или недостаток, который не может быть устранен без несоразмерных расходов или затрат времени, или выявляется неоднократно, или проявляется вновь после его устранения);
- нарушение установленных законом РФ «О защите прав потребителей» сроков устранения недостатков товара;
- невозможность использования товара в течение каждого года гарантийного срока в совокупности более чем тридцать дней вследствие неоднократного устранения его различных недостатков.

В случае если Вы приобрели уцененный или бывший в употреблении товар ненадлежащего качества, и были заранее предупреждены о недостатках, из-за которых произошла уценка, в письменной форме, то претензии по таким недостаткам не принимаются.

Важно! Необходимо использовать услуги квалифицированных специалистов по подключению, наладке и пуску в эксплуатацию технически сложных товаров, которые по техническим требованиям не могут быть пущены в эксплуатацию без участия соответствующих специалистов.

Условия проведения гарантийного обслуживания

- Фактическое наличие неисправного товара в момент обращения в сервисный центр;
- Гарантийное обслуживание товаров, гарантию на которые дает производитель, осуществляется в специализированных сервисных центрах;
- Гарантийное обслуживание неисправных товаров, купленных в интернет-магазинах ООО Максмол-групп, возможно в нашем сервисном центре по телефону 8-800-200-85-66
- Срок гарантийного обслуживания не превышает 45 дней;
- Гарантийное обслуживание осуществляется в течение всего гарантийного срока, установленного на товар;
- При проведении ремонта срок гарантии продлевается на период нахождения товара в ремонте.

Право на гарантийный ремонт не распространяется на случаи

- неисправность устройства вызвана нарушением правил его эксплуатации, транспортировки и хранения.
- на устройстве отсутствует, нарушен или не читается оригинальный серийный номер;
- на устройстве отсутствуют или нарушены заводские или гарантийные пломбы и наклейки;
- ремонт, техническое обслуживание или модернизация устройства производились лицами, не уполномоченными на то компанией-производителем;
- дефекты устройства вызваны использованием устройства с программным обеспечением, не входящим в комплект поставки устройства, или не одобренным для совместного использования производителем устройства;
- дефекты устройства вызваны эксплуатацией устройства в составе комплекта неисправного оборудования;
- обнаруживается попадание внутрь устройства посторонних предметов, веществ, жидкостей, насекомых и т.д.;
- неисправность устройства вызвана прямым или косвенным действием механических сил, химического, термического воздействия, излучения, агрессивных или нейтральных жидкостей, газов или иных токсичных или биологических сред, а так же любых иных факторов искусственного или естественного происхождения, кроме тех случаев, когда такое воздействие прямо допускается «Руководством пользователя»;
- неисправность устройства вызвана действием сторонних обстоятельств (стихийных бедствий, скачков напряжения электропитания и т.д.);
- неисправность устройства вызвана несоответствием Государственным Стандартам параметров питающих, телекоммуникационных и кабельных сетей;
- иные случаи, предусмотренные производителями.

Гарантийные обязательства не распространяются на расходные элементы и материалы (элементы питания, картриджи, кабели подключения и т.п.).

Товар надлежащего качества

Вы вправе обменять товар надлежащего качества на аналогичный товар в течение 14 дней, не считая дня покупки.

Обращаем Ваше внимание, что основная часть нашего ассортимента – **технически сложные товары** бытового назначения (электроника, фотоаппаратура, бытовая техника и т.п.).

Указанные товары, согласно [Постановлению Правительства РФ от 31.12.2020 № 2463](#), обмену как товары надлежащего качества не подлежат. Возврат таких товаров не предусмотрен [Законом РФ от 07.02.1992 № 2300-1](#).

Товар ненадлежащего качества

Если в приобретенном Вами товаре выявлен недостаток вы вправе по своему выбору заявить одно из требований, указанных в [ст.18 Закона РФ от 07.02.1992 № 2300-1 \(ред. от 11.06.2021\) О защите прав потребителей](#). Для этого можете обратиться в сервисный центр Максмолл по телефону 8-800-200-85-66

Тем не менее, если указанный товар относится к технически сложным, утв.

[Постановлением от 10 ноября 2011 г. № 924](#), то указанные в ст.18 требования могут быть заявлены только в течение 15 календарных дней с даты покупки.

По истечении 15 дней предъявление указанных требований возможно в случаях если:

- Обнаружен существенный недостаток (Неремонтопригоден);
- Нарушены сроки устранения недостатков;
- Товар не может использоваться в совокупности более тридцати дней в течение каждого года гарантийного срока в связи с необходимостью неоднократного устранения производственных недостатков.

Если у вас остались какие-либо вопросы по использованию или гарантийному обслуживанию товара, свяжитесь с нашим отделом технической поддержки в чате WhatsApp. Для этого запустите приложение WhatsApp. Нажмите на значок камеры в правом верхнем углу и отсканируйте QR-код приведенный ниже камерой вашего смартфона.

Сервисный Центр

Контакт WhatsApp



Приятного использования!

Сайт: **minicam24.ru**

E-mail: info@minicam24.ru

Товар в наличии в 120 городах России и Казахстана

Телефон бесплатной горячей линии: **8(800)200-85-66**